

OBSERVATOIRE REGIONAL DE L'INTEGRATION

Alsace

LES CAHIERS DE L'OBSERVATOIRE

CAHIER N°4

LA POPULATION ETRANGERE

A

STRASBOURG

Constats, évolutions 1982/1990

Septembre 1992

Sources : Recensements 1982 et 1990 : sondages 1/4

Centre Ressources chargé de réunir les données existantes concernant l'immigration, d'analyser les évolutions, de produire des données et des outils opérationnels, d'informer les élus, les collectivités locales, les Services de l'Etat, les intervenants sociaux ou les associations, l'Observatoire Régional de l'Intégration constitue un outil d'aide à la décision pour l'ensemble des partenaires et acteurs des politiques régionales d'intégration des immigrés.

Auprès de la délégation régionale du FAS
1, rue de la course ■ 67000 Strasbourg ■ Tél. : 88 75 51 66 ■ Fax : 88 75 63 83.

SOMMAIRE

Introduction	page 1
Français, étrangers et immigrants résidant à Strasbourg	page 2
Les principales nationalités à Strasbourg	page 3
Evolution de la composante étrangère dans le Bas-Rhin et en Alsace de 1982 à 1990	page 4
Les étrangers à Strasbourg : jeunes et plutôt masculins	page 5
Ménages de grande taille et familles nombreuses	page 6
+63% de propriétaires de logement	page 7
Amélioration du confort dans les logements	page 7
Emploi des étrangers	page 7
Chômage : augmentation de 32,5% depuis 1982	page 8

En 1990, 35103 étrangers ont été recensés à Strasbourg. Ils représentent 14% de la population totale de la Commune.

L'augmentation de la population étrangère depuis 1982 s'élève à 12%. Ce taux est de 11,5% pour le Bas-Rhin et 1,5% pour l'ALSACE.

L'augmentation de la part des étrangers par rapport à la population totale depuis 1982 est de 1% à Strasbourg.

Le nombre des étrangers en provenance de la CEE a diminué d'environ 15% et concerne les nationalités les plus nombreuses, à savoir les Italiens, les Espagnols, les Portugais.

En revanche, le nombre de Maghrébins a augmenté, principalement du fait de la progression significative du nombre de Marocains (+32,6%), en particulier des Marocains nés hors de France (3308 personnes).

Le nombre des Algériens nés hors de France a également augmenté de près du double.

L'effectif le plus élevé après celui des Marocains est relevé chez les Turcs puisqu'ils représentent presque 17% des étrangers nés hors de France en 1990 (environ 4500 personnes).

**FRANCAIS, ETRANGERS ET IMMIGRES RESIDANT A STRASBOURG
(Recensements de 1982 et 1990 : sondage au 1/4)**

Ensemble des Français		Ensemble des étrangers		Ensemble des Immigrés	
Français de naissance et Français par acquisition nés en France	Français par acquisition nés hors de France	Etrangers nés hors de France	Etrangers nés en France	Français par acquisition nés hors de France	Etrangers nés hors de France
1982 : 210028	1982 : 6228	1982 : 24480	1982 : 6940	1982 : 6228 Total des immigrés : 30708	1982 : 24480
1990 : 209133	1990 : 7318	1990 : 26613	1990 : 8490	1990 : 7318 Total des immigrés : 33931	1990 : 26613
Variation 82/90 : -0,4%	Variation 82/90 : +17,5%	Variation 82/90 : +8,7%	Variation 82/90 : +22,3%	Variation du total des immigrés 82/90 : +10,5%	

Population totale à Strasbourg : 251554 (en milliers)

Les immigrés à Strasbourg : moins d'Européens, plus d'étrangers hors Communauté Européenne.

En 1982, le nombre d'étrangers était de 31420 (6940 nés en France et 24480 nés hors de France). Les étrangers nés hors de France devenus français (ou Français par acquisition) s'élevaient à 6228.

En 1990, il est de 35103 (8490 nés en France et 26613 nés hors de France). Les étrangers devenus français sont 7318, soit une progression d'environ 18%.

En se référant à la définition du **Haut Conseil à l'Intégration** dans son rapport "La connaissance de l'immigration et de l'intégration" de Novembre 1991, les

immigrés sont les **personnes nées étrangères, hors France métropolitaine, qui ont pu au cours de leur vie acquérir la nationalité française.**

Strasbourg en compte 33931 en 1990 contre 30708 en 1982.
Entre 1982 et 1990, **le nombre d'immigrés a donc augmenté de 10,5%** :
+ 2133 étrangers nés hors de France et + 1090 Français par acquisition nés hors de France.

Parmi les immigrés, on a recensé moins d'étrangers issus de la CEE nés hors de France en 1990 à Strasbourg qu'en 1982 (- 1312 étrangers nés hors de France) et ceci pour les nationalités les plus nombreuses : Italiens, Espagnols et Portugais.

Les étrangers nés hors de France originaires du Maghreb sont un peu plus nombreux qu'en 1982 (+792), l'augmentation étant surtout le fait des Marocains.

Le nombre de Français par acquisition nés hors de France est passé de 6228 à 7318. Ils représentent aujourd'hui 3,4% de la population française à Strasbourg contre 2,9% en 1982.

Les principales nationalités à Strasbourg : forte présence de Turcs et de Marocains

Alors qu'en Alsace, l'effectif de la population étrangère est resté quasiment stable depuis 1982 (+1,5%), à Strasbourg environ 3700 personnes de nationalité étrangère de plus ont été recensées en 1990 par rapport à 1982..

La population étrangère à Strasbourg, avec 35103 personnes en 1990, représente 14% de la population totale de la commune, **en augmentation de 12% par rapport à 1982.**

Elle forme 52% de la population étrangère bas-rhinoise et 27% de la population étrangère en Alsace.

Les nationalités concernées par cette évolution sont les mêmes que sur le plan départemental : l'augmentation de l'effectif marocain est de 21% environ en Alsace. Ce taux augmente dans la dimension départementale (+29%) et est encore plus élevé dans la commune de Strasbourg : + 32,5%.

L'autre principale évolution concerne les Turcs : on recense environ 50% de personnes supplémentaires de nationalité turque dans le Bas-Rhin. Malheureusement, les données du Recensement de 1982 par commune et par nationalité ne figurent pas pour la nationalité turque, celle-ci ayant été intégrée dans "Autres CEE" (l'effectif n'étant pas très important à l'époque), ce qui rend l'analyse de l'évolution impossible.

Concernant les autres nationalités, leur évolution à Strasbourg reflète celle observée sur la région, notamment pour les étrangers de la CEE les plus nombreux (Italiens, Espagnols et Portugais), à savoir une diminution de l'ordre

de 23% sur le plan régional et 28% à Strasbourg en particulier pour les Espagnols.

L'effectif des Algériens a diminué très légèrement à Strasbourg et dans le Bas-Rhin, mais il a augmenté sur l'ensemble de la région de 12,4%, ce qui laisse supposer une présence plus importante d'Algériens dans le Haut-Rhin.

Il y a par contre plus de Tunisiens à Strasbourg et dans le Bas-Rhin qu'en 1982, et plus également par rapport au département du Haut-Rhin, l'évolution sur le plan régional étant négative.

EVOLUTION DE LA COMPOSANTE ETRANGERE A STRASBOURG, DANS LE BAS-RHIN ET EN ALSACE DE 1982 A 1990

	STRASBOURG			BAS-RHIN			ALSACE		
	1982	1990	Variation (%)	1982	1990	Variation (%)	1982	1990	Variation (%)
Italiens	2124	1524	-28	5208	3896	-25	18072	14516	-19
Espagnols	2496	1553	-38	4008	2809	-29	7768	5261	-32
Portugais	3148	2612	-17	8088	7148	-11	16520	13732	-16
Algériens	3612	3444	-4,6	6544	5680	-13,2	20972	16452	+12,4
Marocains	5804	7696	+32,5	8736	11336	+29	15760	19024	+20
Tunisiens	1136	1252	+10	1892	2000	+5	4076	3616	-11
Turcs	n.d.	6169	n.d.	11750	17145	+45	17485	26438	+51
Autres	13100	10853	-17	14926	10941	-26	26067	19558	-25
Nbre d'étrangers	31420	35103	+12	61152	68199	+11,5	126720	128689	+1,5
Part des étrangers par rapport à la population totale (en %)	12,7	14	+1,3	6,7	7,2	+0,5	8,0	7,9	+0,1

- n.d. = non disponibles

- les taux des variations 1982/90 sont approximatifs

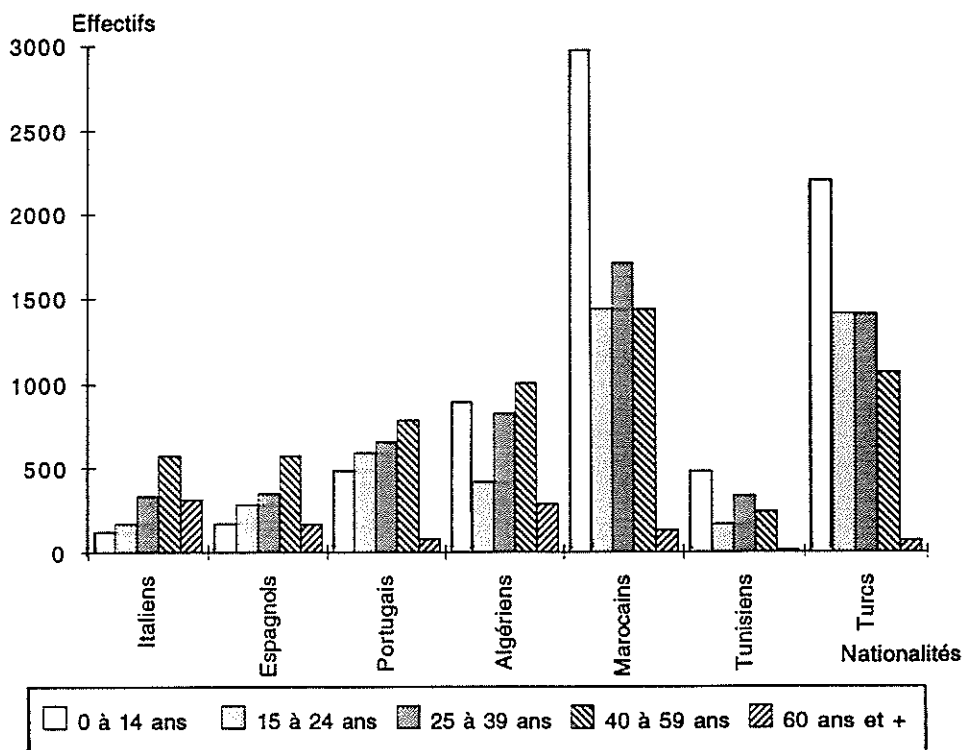
LES ETRANGERS A STRASBOURG : JEUNES ET PLUTOT MASCULINS

La population étrangère est plus jeune que la population française à Strasbourg : **26% des étrangers ont moins de 15 ans contre 16% chez les Français.**

En revanche, les personnes âgées de 60 ans ou plus sont en proportion beaucoup moins nombreux parmi les étrangers (5%) que parmi les Français (18%).

Il y a dans la population étrangère davantage d'hommes (54%) que de femmes.

La structure par âge selon les nationalités met en évidence des différences très importantes d'une nationalité à l'autre.



20,6% des enfants de moins de 15 ans à Strasbourg sont étrangers.

Parallèlement, **26,6% des étrangers ont moins de 15 ans contre 17% chez les Français de naissance.**

Les origines de ces enfants sont surtout marocaine (32%) et turque (24%). 10% sont d'origine algérienne, 5% d'origine tunisienne et 11% sont issus de la Communauté européenne.

Entre 15 et 24 ans, il y a encore une présence importante, mais dans une moindre mesure, de Turcs et Marocains : respectivement 21% et 21,5%.

A partir de 25 ans, les parts des deux principales nationalités se stabilisent alors que celles des Algériens, des Italiens, des Espagnols et Portugais augmentent, et cela jusqu'à 59 ans.

Ces disparités sont le fait de **deux flux d'immigration différents** :

- l'un marqué par une **immigration récente de familles rejoignantes dans le cadre du regroupement familial, en particulier dans le Bas-Rhin**. Cette immigration concerne depuis plusieurs années un nombre important de Turcs et de Marocains : depuis 1988, environ 2800 Turcs et Marocains sont entrés dans le Bas-Rhin et près de la moitié sont des enfants (notamment des enfants de moins de 15 ans)

- l'autre caractérisé par une **immigration plus ancienne de travailleurs algériens, italiens, espagnols ou portugais** dans les années de forte croissance économique.

MENAGES DE GRANDE TAILLE ET FAMILLES NOMBREUSES : 26% des ménages étrangers comptent plus de 5 personnes

Les ménages étrangers à Strasbourg, c'est à dire ceux dont la personne de référence est de nationalité étrangère, sont au nombre de 11528 en 1990 soit 10,9% de l'ensemble des ménages. Cette part était de 10% en 1982.

La taille moyenne de ces ménages est supérieure à la taille moyenne des ménages recensés :

- en 1982 : **3,26** personnes/ménage étranger contre **2,38** pour l'ensemble des ménages

- en 1990 : **3,30** personnes/ménage étranger contre **2,27** pour l'ensemble des ménages.

Alors que la taille moyenne diminue pour l'ensemble des ménages, celle des ménages étrangers augmente sensiblement.

Cette évolution résulte de la progression du nombre de ménages d'étrangers **hors CEE**, dont la taille augmente.

En effet, alors que la part des ménages de 6 personnes ou plus est de 2,3% pour les ménages français en 1982 et de 1,7% en 1990, elle atteint en 1990 **40% pour les ménages marocains, 36% pour les ménages turcs**, 22% pour les ménages algériens et 18% pour les ménages tunisiens.

La taille des familles européennes dépasse légèrement la moyenne strasbourgeoise qui est de 2,27 personnes/ménage, mais a diminué sensiblement depuis 1982 pour les Italiens, les Espagnols et les Portugais de 0,4% en moyenne.

+63% de propriétaires de logements à Strasbourg

Les propriétaires étrangers à Strasbourg sont 764 en 1990, soit en augmentation de 63% par rapport à 1982. Ils représentent **6,6% de l'ensemble des ménages dont la personne de référence est étrangère**, et **3,3% de l'ensemble des propriétaires** (contre 21,8% de propriétaires pour l'ensemble des ménages).

AMELIORATION DU CONFORT DANS LES LOGEMENTS

On relève une progression de 43,5% du confort dans les logements où la personne de référence est étrangère, sachant qu'on entend par confort un logement doté d'installations sanitaires, de WC et de chauffage. **En 1990, 80% des ménages étrangers vivent dans le confort à Strasbourg** contre 83,3% pour l'ensemble des ménages.

EMPLOI DES ETRANGERS

Le pourcentage d'actifs ayant un emploi est plus faible chez les étrangers (31%) que chez les Français (41%) à Strasbourg.

BEAUCOUP D'OUVRIERS

En 1982, le 1/3 des ouvriers non qualifiés étaient étrangers. Parmi eux, un certain nombre étaient maghrébins.

En 1990, 25% des ouvriers sont étrangers, et 25% des étrangers sont ouvriers.

C'est la catégorie socio-professionnelle la plus représentée et qui concerne surtout les nationalités suivantes : Espagnols (34%), Italiens (25%), Marocains (22%), Turcs (20%), Tunisiens (20%), Portugais (12%), Algériens (11%).

La proportion des ouvriers dans chacune de ces communautés est plus élevée que celle relevée dans la population française, à savoir 11%.

En revanche, chez les Italiens, la proportion d'artisans, commerçants et chefs d'entreprises est supérieure à celle constatée parmi les Français (4% contre 2%). Chez les Turcs, la proportion est de 2%.

3,6% des étrangers sont cadres à Strasbourg en 1990, alors qu'ils n'étaient que 2% en 1982. La part des Français est de 8%.

CHOMAGE : AUGMENTATION DE 32,5% DEPUIS 1982

A Strasbourg, la part des chômeurs est plus grande chez les étrangers que dans la population de nationalité française : 9% contre 5%.

En 1982, on a dénombré 2312 chômeurs à Strasbourg, soit 21,3% de l'ensemble des chômeurs et 7% de la population étrangère dans la commune (la part des Français était de 4%).

En 1990, il y a 752 chômeurs supplémentaires de nationalité étrangère ; **ils représentent 23,5% de l'ensemble des chômeurs et 8,7% de la population étrangère à Strasbourg, contre 4,6% pour les Français.**

Des différences selon les communautés :

Alors que le nombre de chômeurs diminue chez les Italiens, les Espagnols et les Tunisiens, il reste stable chez les Algériens mais augmente chez les **Portugais (+36,6%)**, les **Marocains (+42%)**. Les Turcs présentent l'effectif le plus élevé dans l'ensemble des étrangers au chômage, soit 21%. Par ailleurs, 10% des Turcs vivant à Strasbourg sont au chômage.

Plus de femmes au chômage

Parmi les chômeurs de nationalité étrangère, on compte 43% de femmes contre 32% en 1982.

Les effectifs les plus élevés sont observés chez les Turques, Marocaines et Algériennes.

Les parts de femmes inscrites au chômage par rapport aux effectifs de femmes de chaque communauté sont de l'ordre de :

- 11% pour les Italiennes et Algériennes
- 7% pour les Espagnoles et Portugaises
- 9% pour les Turques
- 5% pour les Marocaines
- 4% pour les Tunisiennes.

Parallèlement, 5% des Françaises vivant à Strasbourg sont au chômage.

Sont déjà parus

LES CAHIERS DE L'OBSERVATOIRE N° 1

L'immigration en Alsace 1982/1990
première esquisse - document provisoire
Avril 1992

LES CAHIERS DE L'OBSERVATOIRE N° 2

L'accueil des familles rejoignantes en Alsace
Septembre 1992

LES CAHIERS DE L'OBSERVATOIRE N° 3

La population étrangère en Alsace
Constats, évolutions 1982/1990, localisation